

CONTRIBUTING

TO THE

TRANSITION



# På väg mot Agenda 2030

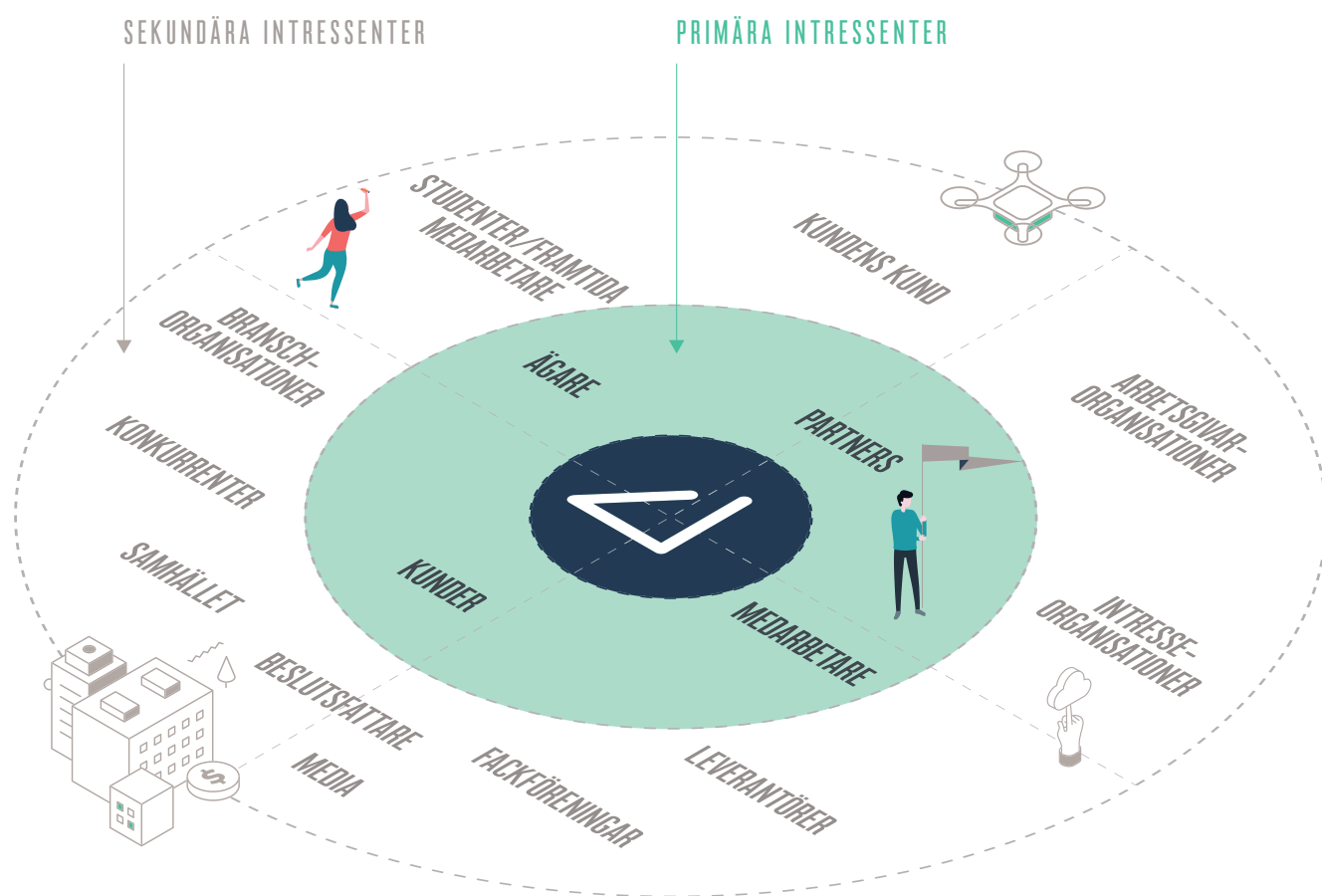
För att klara de globala hållbarhetsutmaningarna behöver dagens samhälle en snabb omställning där infrastruktur, industrier och byggnader måste bli smartare och effektivare. Vi på Rejlers är delaktiga i och bidrar till denna omställning. Det gör vi genom lösningar som stärker våra kunders konkurrenskraft och samtidigt framtidssäkrar deras verksamheter och våra samhällen.

Rejlers är en plattform för kontinuerligt lärande, utveckling och tillväxt. Våra teknikkonsulttjänster utgör viktiga byggstenar för att uppnå en hållbar utveckling där våra samhällen är framtidssäkra, industrierna är fossilfria och förnybara energikällor används till allt. Som våra kunders pålitliga rådgivare visar vi vägen framåt och för med oss nya helhetsperspektiv och spetskompetens inom de senaste tekniklösningarna till bordet. Vi vet att värdedriven digitalisering baserad på verkliga behov är avgörande för att övervinna alla dagens utmaningar. I nära samarbete med våra partners och kunder utvecklar vi lösningar som bidrar till vår vision "Home of the Learning Minds"

## Hållbarhetsramverk

Rejlers hållbarhetsramverk syftar till att bidra till FN:s Globala mål för hållbar utveckling genom uppsatta mål och aktiviteter. Ramverket täcker in tre områden; People, Projects och Partners. Vi är övertygade om att ett integrerat hållbarhetsarbete är en förutsättning för att fortsätta skapa långsiktigt värde för våra kunder, medarbetare och övriga intressenter.

Hållbarhetsramverket täcker in de områden där vi kan göra störst skillnad genom vår unika kompetens. För oss handlar detta om att möta den ökade efterfrågan och förväntningarna på att skapa och utveckla hållbara samhällen. Vi har utvecklat vårt eget klassificeringssystem för uppdrag som gör det möjligt för oss att arbeta med hållbarhet på ett mer fokuserat sätt tillsammans med våra kunder.



På omslaget:  
My, managementkonsult

## PEOPLE

## PROJECTS

## PARTNERS

### Globala mål



### Ambition

Vi älskar utmaningar och strävar efter att vara den främsta lärande organisationen i branschen. Det är möjligt genom att vi har de mest engagerade medarbetarna.

Vi skapar en mer hållbar morgondag och framtids-säkrar våra kunders verksamheter. Vi delar kunskap genom vår öppna och lärande kultur.

Vårt briljanta nätverk bidrar till vår framgång. Integritet och ärlighet är grunden för vår verksamhet.

### Övergripande mål 2025

- Vi främjar en arbetsmiljö som säkerställer fysisk och mental hälsa. Som ett resultat av detta har vi en sjukfrånvaro under 2,5 procent.
- Vi har en kultur som skapar framgång för våra kollegor. Detta resulterar i en eNPS: 20.
- Vi har en lärande kultur som adderar värde till anställda, kunder och partners.
- Vi har en större mångfald och är minst 25 procent kvinnor i organisationen.
- Vi har jämställda ledningsgrupper i koncernen och på landsnivå.
- Vi ökar kontinuerligt andelen projekt som, på olika sätt, bidrar till en hållbar utveckling och FN:s Globala mål.
- Mellan 2020 och 2025, ska vi halvera våra egna koldioxidutsläpp från scope 1, scope 2 och affärs-resor med 50 procent.
- Vi skärper kontinuerligt kraven på våra leverantörer och partners för att säkerställa en hållbar värdekedja.

# People

Grunden till Rejlers framgång och utveckling är våra medarbetare. Vårt mål är att bli branschens mest lärande organisation. Vi lyckas med det genom att ha en inkluderande, inspirerande och lärande arbetsmiljö.

Vår vision "Home of the Learning Minds" uppmuntrar till nyfikenhet och en vilja att alltid lära sig och utvecklas. Den påverkar hur vi interagerar med varandra, både internt och externt, samt vilken typ av kompetens vi söker hos våra medarbetare. Samtidigt ger den ett självklart utrymme för individuell utveckling.

## Mångfald

Ett av Rejlers långsiktiga mål är att öka mångfalden i företaget. Vi strävar efter en inkluderande och jämställd arbetsplats där våra medarbetare behandlas lika och ges samma möjligheter. En arbetsplats präglad av mångfald gör oss attraktivare som arbetsgivare och ger förutsättningar för innovativa team och lösningar som i slutändan kommer kunden till godo. En jämställd arbetsplats innebär att vi inte går miste om viktiga perspektiv och kompetenser. Rejlers är verksamt inom en sektor där majoriteten av medarbetarna är män och därför arbetar vi hårt för att kvinnor ska välja Rejlers som arbetsgivare.

Rejlers har en jämställd ledningsgrupp på koncernnivå.

Vi är också stolta över att ha rankats på plats 19 i Allbright-stiftelsens gröna lista över företag med mest jämställda ledningsgrupper bland börsnoterade företag i Sverige. Detta är ett bevis på att vi har rätt fokus på vår väg mot 2025. För att lyckas nå vårt mål, samarbetar vi med programmet Female Technical Engineer som arbetar för att få fler kvinnor att välja ingenjörsyrket. Genom att arbeta för jämställda ledningsgrupper pekar vi ut riktningen för organisationen i övrigt och understryker att män och kvinnor har samma möjligheter.

Under 2021 var andelen anställda kvinnor 21 (20) procent. Vår målsättning är att ha minst 25 procent kvinnor i organisationen till år 2025. För att nå målet har Rejlers grundat ett internt nätverk för kvinnor som en plattform för inspiration och mentorskap. Vi har också startat projektet "GROW30" i syfte att öka antalet kvinnor med hjälp av nyckelaktiviteter kopplade till en inkluderande företagskultur, rekrytering och vårt arbetsgivarvarumärke. För att hjälpa till att bygga upp och stärka relationer mellan nyanställda och unga som redan arbetar på företaget har vi utvecklat nätverk som Ny på Rejlers och RYP (Rejlers Young Professionals). Det finns även ett trainee-program riktat till våra yngre medarbetare liksom ett

Medarbetardata	2021		2020		2019	
	Totalt (#)	Kvinnor (%)	Totalt (#)	Kvinnor (%)	Totalt (#)	Kvinnor (%)
<b>Antal medarbetare</b>	<b>2 464</b>	<b>21</b>	<b>2 330</b>	<b>20</b>	<b>2 398</b>	<b>19</b>
Sverige	1 249		1 167		1 109	
Finland	1 066		1 041		994	
Norge	140		113		280	
Moderbolaget	9		9		10	
Medelålder	44		44		44	
Total sjukfrånvaro (%)	2,8		2,7		2,7	
Medarbetaromsättning (%)	14,8		11		11	

Ledningsgrupper	2021		2020		2019	
	Totalt (#)	Kvinnor (%)	Totalt (#)	Kvinnor (%)	Totalt (#)	Kvinnor (%)
<b>Koncernledningen</b>	<b>6</b>	<b>50</b>	<b>6</b>	<b>50</b>	<b>7</b>	<b>29</b>
<b>Dotterbolagen</b>						
Ledningsgrupp Sverige	11	45	13	46	10	30
Ledningsgrupp Finland	8	25	8	12,5	7	0
Ledningsgrupp Norge	7	14	7	33	10	20

pilotprojekt där ett urval av våra traineer deltar i ett externt forum för unga. Detta ger tillgång till en digital plattform och mentorskap.

### Hälsosamma arbetsplatser

Rejlers har en lång tradition av att värdera medarbetarnas hälsa högt. Detta är nödvändigt för att uppnå en hållbar arbetsplats med låg sjukfrånvaro. Vi tillhandahåller flexibla arbetsmiljöer där alla kan påverka sin arbetssituation för att den ska passa deras förutsättningar. Rejlers erbjuder också alla medarbetare olika hälsovårdsaktiviteter. Under de gångna åren har digitala lösningar möjliggjort mer flexibla och individuella arbetssätt. Covid-19-pandemin har lett till en mer digital arbetsmiljö, liksom starkare samarbete mellan olika länder och projekt.

Under 2021 har vi fortsatt att mäta medarbetarnas engagemang och nöjdhet. Det har gjort att vi bättre kunnat följa våra medarbetares nöjdhet i realtid och, om nödvändigt, vidta åtgärder tidigt. Det har visat sig särskilt användbart under 2020 och 2021 när effekterna av covid-19 begränsade den sociala interaktionen och fullständigt förändrade vårt arbetssätt. Ser man till resultaten gör vi jämfört med branschen bra ifrån oss när

det gäller ledarskap, självständighet i arbetet och lagkänsla. Ett förbättringsområde är personlig utveckling där våra medarbetare har höga förväntningar genom vår vision "Home of the learning minds". För att jämföra Rejlers mot andra i branschen mäter vi vår Employee Net Promoter Score (eNPS). Detta är ett mått på hur troligt det är att en medarbetare skulle rekommendera sin arbetsgivare till en vän eller bekant.

Totalt var eNPS-resultatet 18 (13) för Rejlers för 2021, vilket är ett mycket bra resultat som påvisar att vi är på rätt väg att uppnå vårt mål med ett resultat på 20 till år 2025.

För att säkerställa en säker och hälsosam arbetsmiljö för våra medarbetare, har Rejlers certifierat våra verksamheter i Finland, Norge och Förenade Arabemiraten enligt ISO 45001, en internationell arbetsmiljöstandard. I början av 2022, kommer även den svenska verksamheten att certifieras enligt ISO 45001. Den totala sjukfrånvaron ökade till 2,8 (2,7) procent på grund av covid-19 och vi förväntar oss en nedgång till normala nivåer när pandemin väl är över.

På bilden:  
Jari, affärsområdeschef





På bilden:  
Naufal, Ljusdesigner

## EN LÄRANDE KULTUR

Kunskap är en av våra viktigaste tillgångar. Lärande på Rejlers betyder att tillgodogöra sig nya perspektiv och förstå saker på nya sätt. Det är avgörande för utvecklingen och nödvändigt för att skapa en hållbar framtid. Vi har en stark teamkänsla och våra medarbetare får möjlighet till utveckling i sitt yrke genom olika metoder och verktyg för lärande, enligt modellen nedan.

Under 2021 började vi mäta hur våra medarbetare upplever sitt lärande genom att fråga "Anser du att du lär dig nya saker på arbetet?". På en skala från 1-10 blev resultatet 7,5 under 2021 och målet för 2022 är att höja detta till 7,8. Vår Head of Learning spelar en viktig roll för att vi ska nå vår vision om att bli branschledande inom lärande.

### Collaborative channels and Learning events

Medarbetare och externa experter delar med sig av kunskap, erfarenheter och nyheter. Vårt intranät och våra e-learning-plattformar för intern kommunikation är baserade på en öppenhet som uppmuntrar kunskapsdelning.

### Learning by doing

Medarbetare utvecklas genom sina uppdrag och samarbete med kollegor som har olika expertis- och erfarenhetsområden.

### Learning together with the customer

Genom uppdrag och projekt som involverar den senaste tekniken lär vi oss tillsammans med våra kunder.

### Transfer of competence in assignments

Genom vårt ledningssystem med inbyggda kontrollpunkter för lärande reflekterar vi över det utförda arbetet efter varje slutförd steg i ett uppdrag.

### Rejlers Play

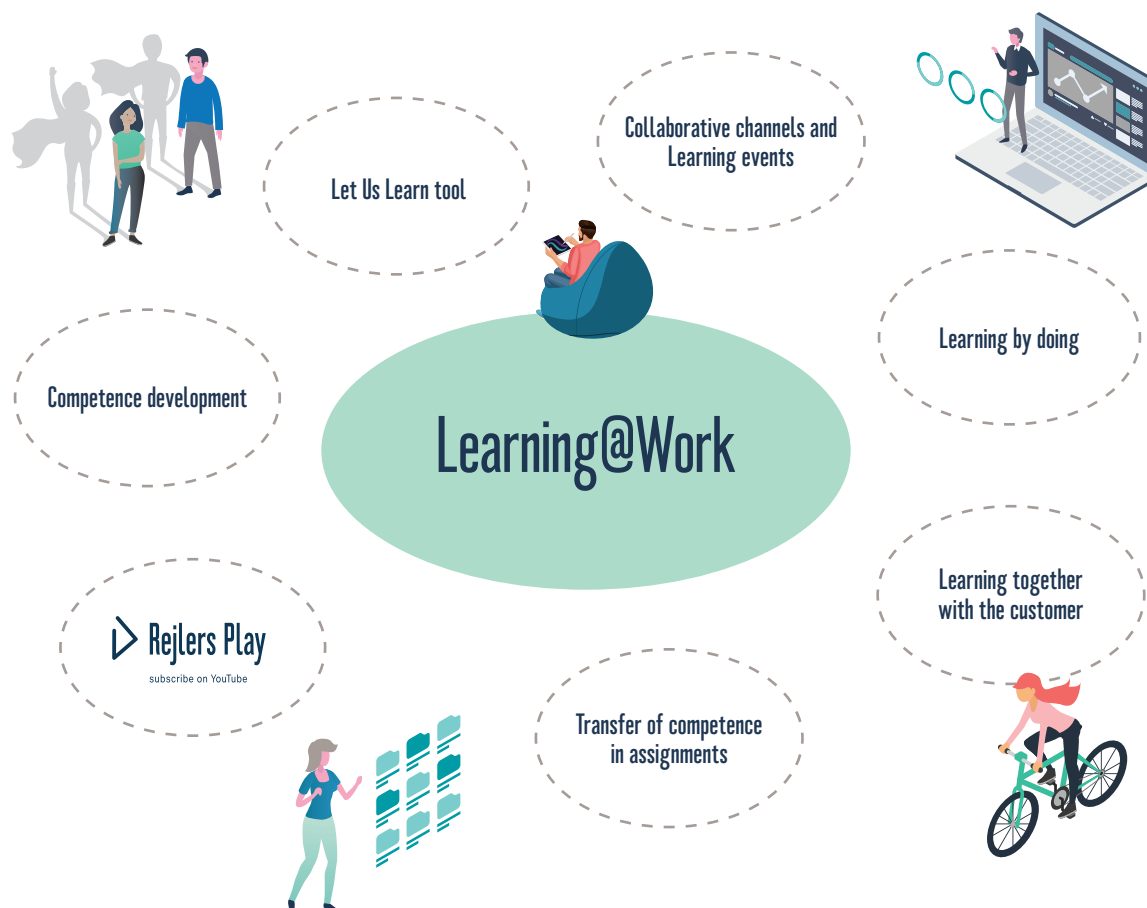
På vår YouTube-kanal Rejlers Play inspirerar och sprider vi kunskap i hela organisationen och till vår omgivning.

### Competence development

Vi har ett ramverk för konsultutveckling med en fastställd personlig utvecklingsplan. Vi erbjuder också trainee-program för unga i branschen.

### Let us learn tool

Verktyget möjliggör rapportering av observationer och förbättringsförslag liksom spridning av kunskap och best practices.



# Projects

Vi söker lösningar som överträffar våra kunders förväntningar och som möjliggör för dem att uppnå sina mål. Det innebär att vi ska hålla en hög kvalitet på det arbete vi genomför samt hitta lösningar som skapar värde för både våra kunder och samhället. Vårt mål är att ständigt öka andelen uppdrag som bidrar till målen för hållbar utveckling samtidigt som de skapar värde för våra intressenter.

Rejlers hjälper företag, myndigheter och andra organisationer att möta dagens viktigaste utmaningar. Värddriven digitalisering är en nyckelkomponent för att övervinna många av dem.

Vi spelar en viktig roll i att bidra till framtidssäkra samhällen genom effektiva, innovativa, smarta och hållbara lösningar. Energieffektivitet, cirkularitet, digitalisering, cybersäkerhet, automatisering och elektrifiering är avgörande ingredienser när vi anlägger, bygger om, renoverar, anpassar och säkrar våra städer och samhällen för framtiden.

När hela industrier nu med hjälp av teknologi och uppkopplingsmöjligheter ställer om till fossilfri tillverkning och fossilfria affärsmodeller, hjälper Rejlers kunder att bevara konkurrenskraften och uppnå högre resurseffektivitet och cirkularitet. Med omfattande expertis inom områden som industri 4.0, 5G, IoT, AR/VR, digitala tvillingar, AI och maskininlärning består vi med helhetslösningar såväl som projektledning, teknik- och experttjänster.

Vi hjälper också till att möjliggöra omställningen till ett hållbart energisystem. Med tjänster och smarta digitala lösningar i alla delar av energiförsörjningskedjan hjälper vi såväl nya som etablerade aktörer att skapa morgondagens förnybara energilandskap – genom att modernisera, effektivisera, automatisera och optimera befintliga anläggningar och nätverk, eller utveckla nya kraftsystem, produktionskällor och energilager.

I våra uppdrag kan vi även minska användningen av råmaterial, energi och vatten genom effektivare processer och cirkulära flöden. Vi kan också arbeta för att minska avfallsmängder i våra uppdrag genom att effektivisera processer och materialval. Under 2021 har Rejlers inlett ett internt utbildningsprogram inom hållbarhet i syfte att öka kunskaperna om den omställning som krävs för att möta utmaningar som klimatförändringarna.

## Rejlers klassificeringssystem för hållbara projekt

Under 2021 har vi arbetat mycket med att utveckla vårt eget klassificeringssystem för att klassificera och analysera våra projekt ur hållbarhetsperspektiv. Genom detta system kan våra konsulter bättre vägleda våra kunder och uppfylla deras krav inom ett brett spektrum av hållbarhetsområden såsom klimat, energi och materialval. Modellen fokuserar på den påverkan Rejlers har på projekten, inte på själva projektens påverkan i sig. Klassificeringssystemet bygger på tre ambitionsnivåer:

### - Nivå 1 – Analys av Rejlers möjligheter att påverka projektet

Rejlers analyserar vilka hållbarhetsområden och globala hållbarhetsmål som projektet bidrar till och vad som kan göras för att öka bidraget till hållbarhetsområden inom projektet.

### - Nivå 2 – Kund- och partnerengagemang.

Rejlers samarbetar med kunden och partners för att analysera och förbättra projektets hållbarhetsbidrag. Vi följer upp resultaten och håller ett uppföljningsmöte med de involverade aktörerna vid varje projekts slut.

### - Nivå 3 – Omställningslösningar och innovation.

På denna nivå ska Rejlers bidra på ett signifikant sätt och vara aktivt när det gäller att öka den generella hållbarhetsnivån och de innovativa omställningslösningarna i projektet.

Denna modell fungerar också som ett bra verktyg för att sprida kunskap om hur våra projekt kan bli mer hållbara och öka medvetandet om hållbarhet inom hela företaget. Under våren 2022 kommer Rejlers att genomföra flera pilotprojekt där vi använder modellen innan den implementeras fullt ut.

## Rejlers koldioxidutsläpp

Klimatförändringarna är en av vår tids största samhällsutmaningar och vi måste göra vår del för att minska negativ påverkan. Vår målsättning är att minska våra egna koldioxidutsläpp från scope 1, scope 2 och affärsresor med 50 procent mellan 2020 och 2025. Under 2021 var de totala utsläppen 1 763 ton CO<sub>2</sub>e (1 647) vilket motsvarar 0,6 ton CO<sub>2</sub>e/MSEK (0,7). Det innebär att våra absoluta utsläpp har ökat med 7 procent under 2021 jämfört med 2020. Ökningen beror huvudsakligen på ökat affärsresande och ökad användning av företagsbilar. För att nå våra mål har vi inlett arbetet med att gå över till förnybar el på alla våra kontor där detta är möjligt och att upgradera våra företagsbilar till elbilar i Sverige. Vi har också genomfört en analys av affärsresandet inom företaget och våra medarbetares pendlingsvanor, som ett första steg att möjliggöra implementeringen av ett mer hållbart resande.

	2021	2020	2019
<b>Koldioxidutsläpp</b>	<b>ton CO<sub>2</sub>e</b>	<b>ton CO<sub>2</sub>e</b>	<b>ton CO<sub>2</sub>e</b>
<b>Scope 1</b>			
Företagsbilar	133	111	137
<b>Scope 2</b>			
El	249	222	195
Fjärrvärme & fjärrkyla	300	299	300
<b>Scope 3</b>			
Affärsresor och hotellnätter	1 081	1 014	1 217
<b>Totalt</b>	<b>1 763</b>	<b>1 647</b>	<b>1 848</b>
<b>CO<sub>2</sub>e/MSEK</b>	<b>0,61</b>	<b>0,70</b>	<b>0,72</b>
<b>CO<sub>2</sub>e/medarbetare</b>	<b>0,72</b>	<b>0,71</b>	<b>0,77</b>

Rejlers beräkningar för växthusgasutsläpp täcker scope 1, 2 och delar av scope 3. Analysen baseras på Greenhouse Gas Protocol metodik och principer. Några avgränsningar och uppskattningar har gjorts på grund av otillgänglig data. För några kontor har uppskattningar om energianvändning gjorts på grund av otillgänglig data. Resultaten inkluderar alla bolag som ingick i Rejlerskoncernen under 2021.



# VI GÖR SAMHÄLLET MER HÅLLBART

Uppdrag – X Shore

## VÄGEN TILL ETT HÅLLBART BÅTLIV

Rejlers möjliggör industriell tillverkning av eldrivna fritidsbåtar i Nyköping.

Rejlers hjälper banbrytare inom hållbarhet att förverkliga sina revolutionerande projekt. Ett tydligt exempel på detta är det svenska företaget X Shore med sina 100 procent eldrivna och miljömässigt designade båtar.

Fritidsbåtar smutsar ned något oerhört. Den korta båtsäsongen i Sverige resulterar i totala koldioxidutsläpp som är jämförbara med 30 procent av allt inrikesflyg under ett helt år. X Shore har målsättningen att förändra detta med elmotorer som gör det möjligt att kombinera den högt älskade båtlivsstilen med långsiktig hållbarhet.

Hittills har X Shores båtar byggts manuellt, vilket är tidskrävande och dyrt. Genom att man går över till en högt automatiserad produktionslina vid en ny fabrik i Nyköping kommer tillverkningen att effektiviseras och kapaciteten öka från 40 till 440 båtar om året. Rejlers fick uppdraget att sätta upp hela den komplexa industrialiseringsorganisationen, inklusive övergripande projektledning, teknisk projektledning och expertis inom automatisering, mekanik och robotik.

– Målet är världens modernaste, effektivaste och mest hållbara båtfabrik. Vi använder Rejlers fulla potential och har tillgång till all nödvändig expertis för att lyckas med denna tekniskt mycket avancerade industrialisering. Tack vare ett exceptionellt gott samarbete med kunden har vi kommit en lång bit på vägen, säger Mats Reidler, Business Area Manager – Industry East på Rejlers Sverige.

– Det känns jättebra att vara en del av ett projekt som kan få så mycket positiv påverkan, där målsättningen är att bygga en produkt som är miljövänlig på alla vis, kommenterar projektledaren Martin Larsson.

Uppdrag – Gyproc

## ELEKTRIFIERING FÖR GRÖNA GIPSPLATTOR

Rejlers expertis hjälper till att göra Gyprocs fabrik i norska Fredrikstad fossilfri.

Vid tillverkningen av gipsskivor krävs det mycket energi under kalcinerings- och torkningsprocessen. Hittills har Gyprocfabriken i Fredrikstad i Norge använt naturgas som energikälla för denna process. I ett innovativt projekt planerar fabriken ägare Glava en övergång till grön el under 2023.

Denna satsning fungerar också som ett pilotprojekt för Glavas franska ägare Saint-Gobain som äger ytterligare 70 fabriker som tillverkar gipsplattor. Den totala potentialen för minskad klimatpåverkan är enorm med tanke på att enbart fabriken i Fredrikstad kommer att minska sina koldioxidutsläpp med mer än 23 000 ton om året och minska energiförbrukningen per tillverkad enhet med 30 procent, samtidigt som produktionskapaciteten ökar med 40 procent.

Som ledande leverantör av lösningar för kraftindustrin fick Rejlers uppdraget att planera kraftförsörjningen till den konverterade, fossilfria fabriken. Projektet kräver att två nya transformatorstationer byggs, med totalt sju transformatorer och en energikonsumtion på 24 GWh per år. Att omvandla en befintlig fabrik för med sig sina utmaningar, som till exempel att elektrisk kraftförsörjning kräver mer utrymme än gasinstallationen.

– När vi planerade projektet var vi tvungna att tänka kreativt inom de gamla fabrikslokalernas givna ramar, men vi lyckades hitta bra lösningar i samarbete med Glava. Att säkra tillräckligt med ström var också krävande, men det löste vi tack vare engagemang från både kommunen och kommunikationsministern, förklarar Jørn Rune Mikalsen, avdelningschef på Rejlers Norge.

Uppdrag – Lahti Energia

## CIRKULÄRT BRYGGERI I LAHTIS

Hartwalls bryggeri blir fossilfritt med biogas tillverkad av maltrestprodukter.

Hartwall är ett klassiskt finskt bryggeriföretag som i dag ägs av Danish Royal Unibrew. Lahti Energia har läge försett Hartwalls stora bryggeri i Lahtis med ånga och värme från naturgasförbränning. Som ett led i ansträngningarna att göra verksamheten koldioxidneutral och bli en del av den cirkulära ekonomin konverteras nu anläggningen som levererar energi till Hartwall till biogas tillverkad med maltavfall från bryggeriverksamheten på plats. Cirkulariteten tar inte slut där, då avfall från biogasproduktionen sedan tjänar som gödsel på fälten där man odlar korn till Hartwalls produkter.

Genom en redan väl etablerad relation till Lahti Energia, fick Rejlers konstruktionsuppdraget för att konvertera den befintliga anläggningen. I övergången till biogas kan den befintliga ångpannan behållas, men förbrännare och kontrollsystem byts ut.

Biogas från maltavfall kommer att stå för 70 procent av bryggeriets behov av värmeenergi. För att leverera de återstående 30 procenten byggs en ny elektrisk ångpanna. Den kommer att helt och hållet drivas med grön elektricitet. Den konverterade anläggningen kommer att minska koldioxidutsläppen med motsvarande cirka 3 400 ton om året.

– Rejlers står för processteknik, projektledning, anläggningskonstruktion, automatisering och elinstallationsexpertis i detta framtidsinriktade projekt. Om allt går enligt plan, kommer Hartwall att börja producera koldioxidneutralt öl och läskedryck under första halvan av 2023, säger Jyri Kuiri, Business Line Director – Process på Rejlers Finland.

# Partners

Vårt partnernätverk utgör en viktig del av våra framgångar och vår förmåga att alltid leverera rätt kompetens. När vi delar våra värderingar och förväntningar med partners kan vi försäkra oss om en hög kvalitet inom ett brett spektrum av olika aspekter genom hela våra uppdrag.

## Rejlers Network

Genom vårt partnernätverk säkerställs att vi alltid har rätt kompetens till våra projekt. Rejlers Network är en plattform som gemensamt samlar hela Rejlers kompetens tillsammans med våra partners. Närmare 700 oberoende partners med expertis inom olika områden finns tillgängliga på plattformen som använder sig av artificiell intelligens i matchningsprocessen och säkerställer att vi alltid har rätt kompetens på rätt plats. Vi erbjuder våra fristående konsulter chansen att växa tillsammans med oss som en partner. Tack vare Rejlers Network inkluderas ständigt nya idéer och insikter i våra projekt.

## Leverantörsutvärdering och uppfyllande av kundförväntningar

Rejlers har utvecklat en grund för leverantörsutvärdering utifrån områden som innefattar miljömässiga och sociala aspekter, samt kvalitet. Att utvärdera våra leverantörer är nödvändigt för att säkerställa att de lever upp till våra krav och bidrar till mer hållbara uppdrag. Utvärderingen innebär att leverantörer med goda resultat kommer att prioriteras och därmed anses som lämpligare partners. Under 2021 har vi genomfört kontroller av leverantörer för att verifiera hur väl de uppfyller de områden som täcks in i utvärderingen. Till exempel utvärderar vi nu våra största leverantörer och huruvida de arbetar systematiskt med hållbarhet och de utvärderas baserat på miljömässiga och sociala aspekter genom en självskattning.

Även vi utvärderas av våra kunder vad gäller sociala och miljömässiga aspekter. Deras förväntningar är viktiga för oss och att uppfylla dem är avgörande. Krav och förväntningar hjälper oss att utvecklas inom olika hållbarhetsområden. Vi måste i vår tur säkerställa att våra kunders högt ställda krav återspeglas i våra egna avtal med leverantörer och partners.

## Uppförandekod

Vårt omfattande nätverk gör det högt prioriterat att följa upp affärsetik och ansvar i leverantörskedjan. Det är viktigt för oss att våra leverantörer och partners respekterar vår uppförandekod. Det är obligatoriskt för alla partners att underteckna Rejlers uppförandekod. Om misstänkta oegentligheter upptäcks kan de rapporteras in anonymt genom vårt visselblåsarssystem. Detta system finns på vår webbplats och kan användas både av anställda och externa parter. Under 2021 rapporterades en HR-relaterad incident genom visselblåsarssystemet, men den klassades inte som ett visselblåsarärende enligt den externa utredningen som också visade att Rejlers hade uppträtt korrekt.

Uppförandekoden innefattar regler för hur alla anställda på Rejlers ska agera affärsmässigt samt företagets ansvar gentemot kollegor, kunder, aktieägare och andra intressenter. Rejlers respekterar FN:s Global Compact och dess tio principer avseende mänskliga rättigheter, arbetsvillkor, miljöhänsyn och antikorrup­tion. Med hjälp av uppförandekoden kan vi bidra till en hållbar utveckling genom att säkerställa att vi har en stark affärsetik, vidtar åtgärder för att förebygga och upptäcka korrup­tion, tar hänsyn till miljö och mänskliga rättigheter samt informationssäkerhet.

När vi blickar framåt är vårt mål att till 2025 höja kraven på våra leverantörer och partners för att säkerställa en hållbar värdekedja. En noggrannare uppföljning av efterlevnaden kommer att göras genom självskattning och revisioner av leverantörer. Vi avser också att ytterligare lyfta och förtydliga kraven i vår uppförandekod genom interna utbildningar.



På bilden:  
Marjut, marknad- och  
kommunikationsansvarig

# Ytterligare hållbarhetsinformation

## Styrning av vårt hållbarhetsarbete

Rejlers hållbarhetschef arbetar direkt med ledningsgruppen för att säkerställa att hållbarhetsmålen är en del av den övergripande företagsstrategin. Vårt hållbarhetsramverk ska säkerställa att alla funktioner och divisioner bidrar på bästa sätt till hållbarhetsarbetet. Nedbrutna, mätbara mål som syftar till att uppnå de övergripande målen ska finnas på alla nivåer i organisationen.

Rejlers ledare och HR-avdelningar arbetar kontinuerligt med att medarbetarna ska utvecklas, trivas och bli utmanade i sitt arbete. Ledningen inom Rejlers ansvarar för och säkerställer att Rejlers fortsätter att utvecklas som en attraktiv arbetsgivare. I vår rekryteringsprocess fokuserar vi särskilt på att öka jämställdhet och mångfald i organisationen.

Rejlers inköpsprocess ska säkerställa att leverantörer och partners följer och respekterar vår uppförandekod som en självklar miniminivå. Uppföljning av leverantörer kommer att göras utifrån bedömd risknivå.

Vårt hållbarhetsramverk och våra hållbarhetsmål är integrerade i vår kärnverksamhet och våra processer för att bidra såväl till vår egen utveckling som till våra kunders hållbarhetsresa.

## Våra intressenter

På Rejlers värdesätter vi våra intressenters synpunkter och förväntningar på vårt hållbarhetsarbete. De ger oss viktiga insikter om vilka områden som är mest värdefulla för dem, vilket i sin tur bidrar till vårt arbete med att ta fram målsättningar och strategi för vägen framåt.

Vi har genomfört en intressentanalys baserad på synpunkter och förväntningar från våra primära intressenter. För våra kunder är ett viktigt område en ansvarsfull värdekedja och vi förväntar oss i vår tur att våra partners lever upp till samma krav.

Våra medarbetare förväntar sig att vi som företag tar vårt ansvar i arbetet med att uppnå målen i Agenda 2030 samt att vi har en säker och hälsosam arbetsmiljö som erbjuder goda möjligheter till personlig utveckling. Analysen visade också att hållbarhet i verksamheten är en avgörande faktor för unga talanger när de väljer arbetsgivare. Genom att leva upp till dessa förväntningar kan vi säkerställa framtida rekrytering av talanger.

Viktiga områden för våra ägare är en stabil och långsiktig finansiell utveckling och ett konkurrenskraftigt tjänsterbudande gentemot våra kunder.

Klimatpåverkan är en viktig fråga för alla våra intressenter. Detta inkluderar transparens kring vår egen klimatpåverkan likaväl som att minska klimatpåverkan från våra egna aktiviteter och i uppdragen.

## EU:s ramverk för hållbara investeringar

EU:s taxonomiförordning är ett regelverk som syftar till att klassificera vad som är miljömässigt hållbart. Taxonomin är ett första steg i EU-kommissionens handlingsplan för hållbar tillväxt och syftet är att uppfylla Parisavtalet och nå klimatneutralitet till år 2050.

Alla företag som möter kriterierna för att lämna en hållbarhetsredovisning ska även rapportera enligt de krav som taxonomin föreskriver. Avsikten är att underlätta för investerare att identifiera vilka bolag som möter kraven enligt taxonomin och som därmed bidrar till att uppnå EU:s miljömål.

Taxonomin innefattar de sektorer som står för de största utsläppen i EU och år 2021 föreligger rapporteringskrav för hur stor andel av Rejlers ekonomiska aktiviteter som omfattas av de två första miljömålen - begränsning av klimatförändringar och anpassning till klimatförändringar. Rejlers verkar inom en sektor som omfattas av taxonomin, nämligen teknisk konsultverksamhet. Rejlers har valt att anta en restriktiv bedömning för 2021 då vi under 2022 kommer att fördjupa analysen av omfattningen av taxonomin utifrån på vilket sätt som vi utgör en möjliggörande verksamhet. I detta skede är sammanställningen baserad på vilka aktiviteter som Rejlers omfattas av baserats på de fall där det tydligt går att koppla relevanta NACE-koder till verksamhetens olika delar.

I syfte att identifiera aktiviteter som omfattas av taxonomin har en kartläggning av verksamheten utförts. Varje division inom koncernen har fått i uppdrag att uppskatta hur stor andel av omsättning, CapEx och OpEx som omfattas av taxonomin utifrån deras verksamhet, se resultat i tabellen nedan.

## ANDEL AV KONCERNENS OMSÄTTNING, CAPEX OCH OPEX SOM OMFATTAS AV TAXONOMIFÖRORDNINGEN

	Totalt (SEK)	Andelen ekonomiska verksamheter som omfattas av taxonomin (%)	Andelen ekonomiska verksamheter som inte omfattas av taxonomin (%)
Omsättning*	2 898,7 MSEK	20,3%	79,7%
CapEx**	0	0%	100%
OpEx***	0	0%	100%

\* Definition av omsättning - Rejlers beräkning av omsättning utgår från Rejlers ABs finansiella rapporter som upprättas enligt IFRS.

\*\* Definition av Capex - Rejlers har inte investerat i anläggningstillgångar enligt definitionen av CAPEX som anges i Taxonomin så Rejlers bedömning är att inga CAPEX kostnader finns att hänföra till Taxonomin.

\*\*\* Definition av Opex - Rejlers bedömning är att OPEX kostnader är 0 då Rejlers inte har haft driftutgifter enligt definitionen av OPEX som anges i taxonomin.

# Risker och riskhantering

Rejlers är en snabbt växande organisation vilket innebär både möjligheter och utmaningar. När vi växer genom att köpa upp andra bolag ställer det krav på oss som arbetsgivare att integrera nya processer, medarbetare och företagskulturer. Detta medför även att vi ofta lär känna nya kunder där vi måste göra nya riskbedömningar för att säkerställa att de uppfyller våra krav.

Område	Beskrivning	Hantering	Aktiviteter under 2021
<b>Miljö</b>	Rejlers bedriver inte tillstånds- eller anmälningspliktig verksamhet enligt gällande miljölagstiftning. Rejlers egen påverkan sker genom verksamheten på våra kontor, affärsresor samt inköp av varor och tjänster. Vår indirekta påverkan sker genom våra kundprojekt. Vi måste möta kundernas krav på kompetens inom till exempel hur infrastruktur och byggnader kan anpassas till klimatrisker. Vi ser även detta som en möjlighet att hjälpa kunder att göra hållbara val när det gäller områden där vi har störst påverkan genom våra projekt, såsom klimatpåverkan, materialval och cirkulära system.	Rejlers har ett certifierat miljöledningssystem och en miljöpolicy för att säkerställa att vi beaktar miljöpåverkan hos vår verksamhet, liksom den påverkan som våra uppdrag står för. Detta säkerställer också att gällande miljölagstiftning följs inom hela koncernen.	För att säkerställa att miljö- och hållbarhetsaspekter beaktas i våra uppdrag har vi utvecklat ett uppdragsklassificeringssystem. Vi har genomfört en medarbetarundersökning om affärsresor och arbetspendling för att identifiera förbättringsmöjligheter på området. För våra kontor har vi dessutom genomfört en allmän energikartläggning. En lokalstrategi är under utveckling och kommer till exempel att beakta klimatpåverkan. Under 2021 inleddes också arbetet med att gå över till grön energi på våra kontor.
<b>Mänskliga rättigheter</b>	Vi bedömer risken för brott mot mänskliga rättigheter inom vår egen verksamhet som låg. Risker finns framför allt i försörjningskedjan och kan uppstå vid materialinköp i projekt och inom vår egen verksamhet.	Rejlers respekterar FN:s Global Compact och dess tio principer avseende mänskliga rättigheter, arbetsvillkor, miljöhänsyn och antikorrruption. Dessa riktlinjer ska efterlevas internt i verksamheten och Rejlers arbetar med bolagets leverantörer för att säkerställa efterlevnad i leverantörskedjan. Det är obligatoriskt för alla anställda och leverantörer att följa Rejlers uppförandekod.	Rejlers har utvecklat en inköpsprocess och ombett leverantörer att göra självskattningar som inkluderar aspekter kopplade till mänskliga rättigheter. Resultaten kommer att analyseras under 2022.
<b>Antikorrruption</b>	Rejlers är beroende av att företagets medarbetare, leverantörer och samarbetspartners respekterar och följer rådande lagstiftning kring bestickning och korrruption. Handlingar som strider mot rådande lagar kan påverka Rejlers rykte och verksamhet.	Alla medarbetare och leverantörer ska följa Rejlers uppförandekod. Uppförandekoden innehåller regler för Rejlers affärs- och företagsansvar gentemot kollegor, kunder, aktieägare och andra intressenter. I anställningsavtalet som undertecknas av våra medarbetare ingår vår uppförandekod. Vi har även ett system för visselblåsning där en oberoende, extern aktör hjälper oss att hantera inkomna ärenden.	Kontinuerligt arbete för att säkerställa att uppförandekoden tillämpas i alla delar av organisationen och i alla affärsrelationer. Visselblåsningsfunktionen finns också tillgänglig både internt och för externa intressenter som vill rapportera oegentligheter.
<b>Medarbetare</b>	En risk finns alltid att kompetenta medarbetare lämnar Rejlers och går till konkurrenter, kunder eller startar egna verksamheter. För bolagets tillväxt är det viktigt att behålla befintliga medarbetare, men även att rekrytera nya. I pandemins spår förväntar vi oss att en större andel av medarbetarna än tidigare kommer att efterfråga mer flexibilitet och vilja arbeta hemifrån oftare.	För att säkerställa en god arbetsmiljö har Rejlers ett arbetsmiljöledningssystem och policyer för arbetsmiljö och anti-diskriminering. Rejlers sätter stort fokus på medarbetarnas trivsel, hälsa och säkerhet. Att kunna erbjuda en stimulerande arbetsplats för medarbetarna samt att ge goda möjligheter till utbildning och personlig utveckling bidrar till företagets tillväxt. Genom visionen "Home of the Learning Minds" visar vi den stora vikt vi fäster vid att vara en lärande organisation, vilket i slutändan stärker Rejlers position som en attraktiv arbetsgivare. För att möta potentiellt ökande krav på att kunna arbeta hemifrån efter pandemin kommer Rejlers att säkerställa att rätt teknisk infrastruktur finns för detta och föra en konstruktiv dialog med medarbetarna om det.	Kontinuerligt arbete med att konkretisera vår vision, "Home of the Learning Minds". Rejlers har infört tydliga karriärvägar som passar olika individuella ambitioner inom företaget. För varje karriärväg finns tydliga förväntningar på varje karriärsteg. Rejlers för en aktiv dialog med medarbetarna för att förstå vilka förväntningar som kommer att finnas efter pandemin. Vi erbjuder alla anställda en flexibel arbetsplats så långt som möjligt, men vi uppmanar också till arbete på kontoret när restriktionerna tillåter det. Vi är övertygade om att social interaktion understödjer innovation och kunskapsutbyte samt skapar större gemenskap vilket bidrar positivt till medarbetarnas psykiska hälsa.

# Revisorns yttrande

## Revisorns yttrande avseende den lagstadgade hållbarhetsrapporten

Till bolagsstämman i Rejlers AB (publ), org.nr 556349-8426.

### *Uppdrag och ansvarsfördelning*

Det är styrelsen som har ansvaret för hållbarhetsrapporten för år 2021 och för att den är upprättad i enlighet med årsredovisningslagen.

### *Granskningens inriktning och omfattning*

Vår granskning har skett enligt FARs rekommendation RevR 12 Revisorns yttrande om den lagstadgade hållbarhetsrapporten. Detta innebär att vår granskning av hållbarhetsrapporten har en annan inriktning och en väsentligt mindre omfattning jämfört med den inriktning och omfattning som en revision enligt International Standards on Auditing och god revisionssed i Sverige har. Vi anser att denna granskning ger oss tillräcklig grund för vårt uttalande.

### *Uttalande*

En hållbarhetsrapport har upprättats.

Stockholm den 30 mars 2022  
Ernst & Young AB

Åsa Lundvall  
Auktoriserad revisor

Foto: Mattias Bardå  
Form och produktion: Narva





På bilden:  
Lars, projektingenjör

REJLERS AB (PUBL)  
ORG NR 556349-8426 | BOX 30233 | 104 25 STOCKHOLM  
TEL 0771-78 00 00 | WWW.REJLERS.COM/SE



REJLERS EST1942  
REJLERS EST1942  
REJLERS EST1942